

KAMISHIBAI Y COMPETENCIAS

Rocío Ángeles Burgos Cano, María Teresa Luquin Etayo, Angélica Martín Arranz, Ana Isabel Sastre Pachón, especialistas en Educación Primaria

Durante el curso 08-09 decidimos, de una forma más o menos casual, aprovechar la oportunidad de realizar un Seminario en el CAP de Pamplona, con el asesoramiento de Carmen Aldama, para la creación e interpretación de Kamishibais. Quisimos, por tanto, experimentar un "Taller de Kamishibai" en 5º curso de Educación Primaria, en el que hemos podido constatar y reflexionar sobre la validez de este instrumento a la hora de desarrollar las Competencias Básicas, de forma novedosa y lúdica, y la enorme relación que guarda a la hora de poner en práctica estrategias de trabajo en grupo con el alumnado de Educación Primaria.

2008-2009 ikasturtean zehar, ia kasualitatez, Iruñeko ILZ-an mintegi bat egitea erabaki genuen: Carmen Aldamak lagunduta, Kamishibai sortzen eta interpretazen. Lehenengo Hezkuntzako 5.kurtsoan Kamishibai tailerra egin nahi izan genuen. Oinarrizko konpetentziak garatzeko oso tresna egokia dela egiaztatu dugu. Lehen Hezkuntzako ikasleekin lan taldeko estrategiak lantzeko oso baliogarria suertatu da.

Hoy, lunes 9 de junio de 2009, nos hemos reunido para reflexionar sobre nuestra experiencia con el Kamishibai, y nos damos cuenta de las diferencias que existen entre las expectativas/concepciones que teníamos al principio y las que tenemos ahora.

Somos cuatro maestras de Educación Primaria, dos generalistas y dos PT, que hace unos meses coincidieron en un Taller de Kamishibai organizado por el CAP de Pamplona y dirigido por Carmen Aldama.

Las razones que nos guiaron hasta allí fueron muy diferentes, aunque acabamos llegando a la misma conclusión. Todas, en mayor o menor medida, habíamos oído hablar alguna vez del Kamishibai. Sabíamos que era una forma diferente de contar e interpretar cuentos, muy atrayente para los alumnos. Lo que no sabíamos, y esta fue nuestra conclusión, era el enorme potencial que encierra en cuanto al desarrollo de las Competencias Básicas.

Kamishibai (紙芝居), literalmente significa "teatro de papel" y es una forma muy popular de contar cuentos en Japón. Actualmente, en las escuelas españolas, está siendo utilizado como recurso didáctico.

El Kamishibai está formado por un conjunto de láminas que tienen un dibujo en una cara y texto en la otra. Su contenido, generalmente en forma narrativa, puede referirse a un cuento o a algún contenido de aprendizaje.

La lectura del Kamishibai se realiza colocando las láminas en orden sobre un soporte, "teatrillo" de tres puertas, de cara al auditorio y deslizando las láminas una tras otra mientras se lee el texto. Se necesita un presentador o intérprete que lee el texto mientras los espectadores contemplan los dibujos.

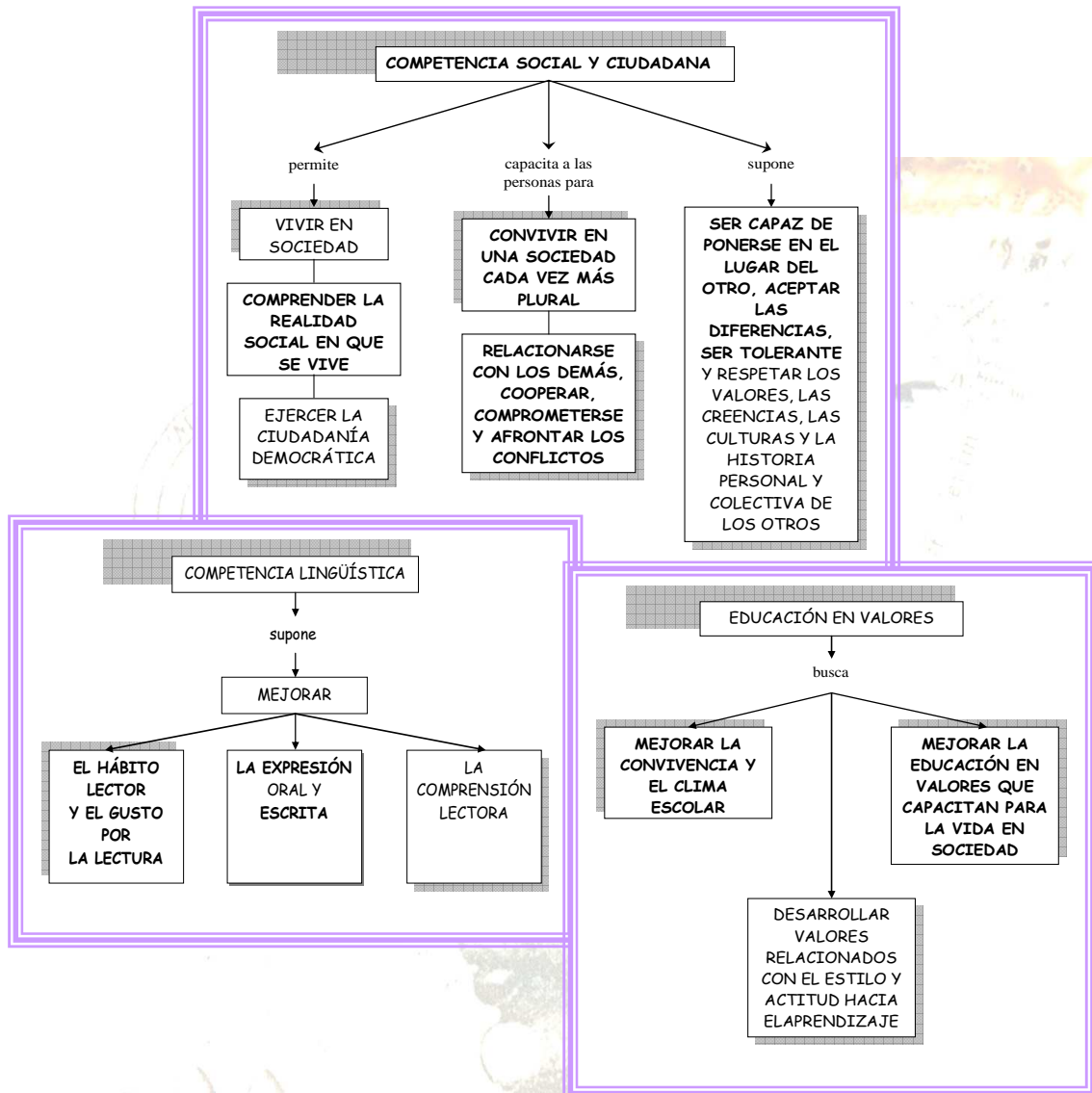
La idea de desarrollar un kamishibai con los alumnos surge de la unión de la asistencia al Taller de Carmen Aldama con la visita de la autora Fina Casalderrey, escritora gallega de literatura infantil y juvenil, que nos haría una visita a finales del mes de mayo. Decidimos que adaptar una de sus obras a formato Kamishibai sería una muy buena forma de agradecerle la vista que, año tras año, realiza al CP Eulza de Barañain. De este modo, una vez terminado nuestro trabajo, se interpretarían los cuatros Kamishibais con el fin de elegir el que más no gustara para regalárselo a Fina Casalderrey.

La obra elegida fue la titulada "*Alas de mosca para Ángel*", en la que se trata la temática de una niña discapacitada psíquica que se matricula en un nuevo colegio; allí vivirá una serie de aventuras y desventuras hasta que es aceptada como una niña más por sus compañeros.

Después de leer el libro, el paso siguiente fue el dividir la clase en grupos de cinco alumnos. Luego, **cada grupo decidió qué pasaje de la historia iba a adaptar** y a continuación **escribieron el guión** y lo **distribuyeron en láminas**.

La preparación del trabajo nos hizo ver la relación directa que existe entre el kamishibai y el desarrollo de las Competencias Básicas, ya que, sólo con lo hecho hasta el momento, estábamos trabajando al mismo tiempo la competencia social y ciudadana, la competencia lingüística y la Educación en Valores. El trabajo en grupo implica la aportación de los distintos puntos de vista y la valoración de todas las ideas para llegar a un consenso (**Competencia social y ciudadana**). Por otro lado, la redacción del guión argumental y su distribución en láminas está claramente relacionada con el desarrollo de la **Competencia lingüística**. Asimismo, el eje principal de la historia, una niña con

discapacidad psíquica y la relación con sus compañeros, incide directamente en el trabajo de los **Valores**.

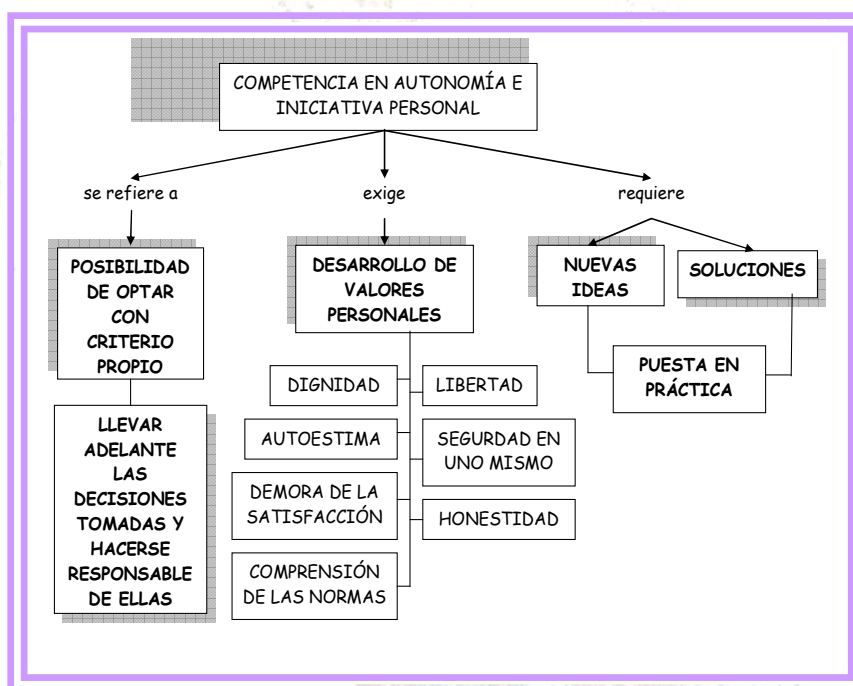


El siguiente paso consistió en la **realización de los bocetos** sobre los que se harían las láminas. Para ello, les explicamos la utilización de los distintos planos según la importancia de los personajes o de las acciones o sentimientos que se quieren resaltar.

Entregamos a cada grupo tantas cuartillas como láminas tendría su Kamishibai para que realizaran los bocetos de forma esquemática. Fue entonces cuando surgió la primera dificultad, ya que en lugar de bocetos, hicieron dibujos con numerosos detalles. En ese momento nos dimos cuenta de que la

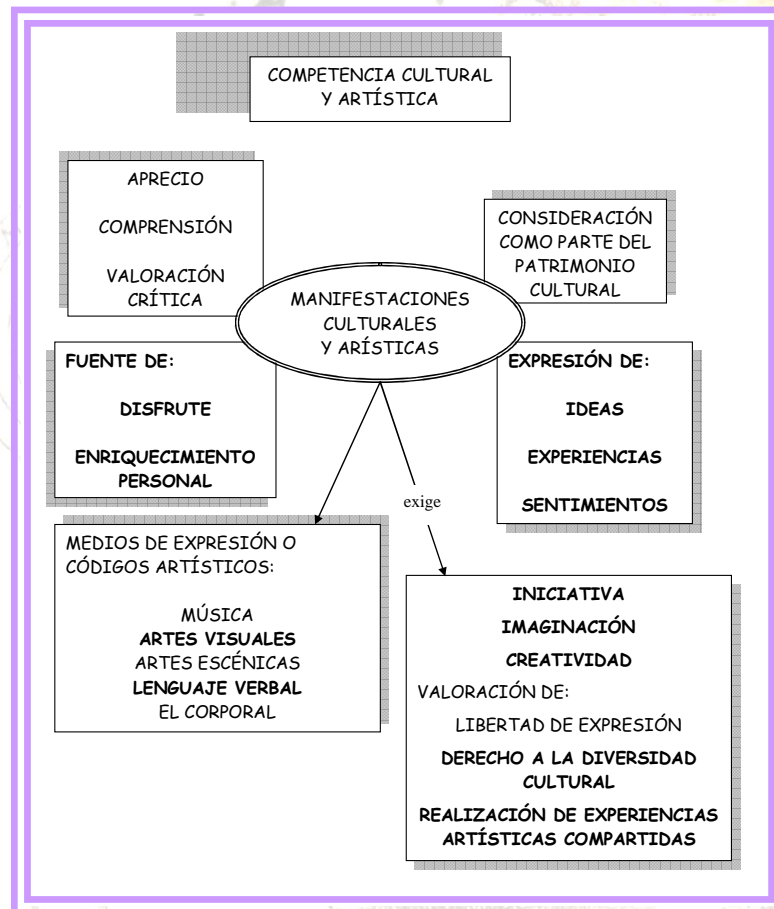
insistencia en la perfección de las producciones de nuestros alumnos exigida durante toda su escolaridad había dado lugar a una gran dificultad para realizar bocetos y esquemas. Con esto no queremos decir que no haya que pedir orden, limpieza y claridad, sino que, para según qué tareas, esto no debe ser un objetivo prioritario; **a veces, es mejor dejar hacer, valorando el qué por encima del cómo.**

Como consecuencia, lo que hubiese sido un proceso sencillo, se convirtió en un proceso largo y repetitivo, ya que las láminas se dibujaron dos veces. Esta dificultad supuso un descenso considerable del nivel de motivación tanto de los alumnos como nuestra, ya que los avances no eran apenas visibles.



A estas alturas, mientras avanzábamos en la elaboración de los Kamishibais, nos dimos cuenta de que los grupos, cuya distribución había sido de cinco alumnos, resultaban demasiado numerosos, ya que, mientras unos trabajaban, los otros permanecían sin saber qué hacer. De este modo, reflexionamos sobre el hecho de que la forma en la que a menudo desarrollamos nuestra labor docente coarta en ocasiones la iniciativa personal del alumno, limitándose a hacer única y exclusivamente aquello que se les indica de forma específica, sin saber solucionar las dificultades con las que se encuentran. Nuevamente, vimos la estrecha relación entre nuestro trabajo en el Taller y el desarrollo de las Competencias Básicas, en este caso de la denominada **Competencia en Autonomía e Iniciativa personal**.

A la hora de dibujar y colorear las láminas, nos percatamos de que esta actividad, tan motivadora y satisfactoria en Educación Infantil y primeros cursos de Educación Primaria, no lo es tanto en los últimos cursos de Primaria. La **Competencia Cultural y Artística**, en relación a estos aspectos básicos - **dibujar y colorear**-, **va perdiendo importancia e interés según ascendemos de nivel**, llegando a ser valorada por estos alumnos como una actividad “de niños pequeños”.



Una vez elaboradas las láminas, comenzamos con **la redacción de los textos**, insistiendo en que éstos debían ajustarse a lo que la imagen mostraba, introduciendo narración y diálogos. Curiosamente, y en contra de lo que habíamos pensado, ésta **fue la parte más sencilla y de más rápida elaboración**.

Cabe destacar el caso de un alumno concreto que, durante estos últimos cursos, había estado recibiendo apoyo por parte de la maestra de Pedagogía Terapéutica en la producción de textos, sin que manifestase avances significativos y con la consiguiente desmotivación. A la hora de elaborar el texto de su grupo de Kamishibai, fue él quien aportó las mejores ideas y, con un

poco de ayuda, dio forma a la historia. Tan bueno fue el resultado de su trabajo en la elaboración del Kamishibai realizado por su grupo que resultó ser el que más gustó a la mayoría de la clase.

De todo esto, extraemos que **el desarrollo de las Competencias** en general y de la Competencia Lingüística en particular **está directamente relacionado con la funcionalidad de los aprendizajes**. Es decir, la capacidad y/o habilidad de los alumnos en la producción de textos no se verá favorecida por actividades consistentes en “rellenar hojas”, sino por la realización de actividades funcionales y con sentido con un fin concreto.

El último paso en la elaboración de nuestros trabajos consistió en **pasar los textos a ordenador** y realizar el **montaje de las láminas**, uniendo imagen y texto.

Una vez finalizado el Taller y valorada nuestra experiencia, podemos decir que, a pesar de los duros momentos y de todas las dificultades que nos hemos encontrado -y superado-, nos ha resultado una actividad muy satisfactoria tanto a nivel personal como docente, además de útil. Con ella hemos podido poner en juego el desarrollo de una gran multitud de aspectos del currículo que a menudo se trabajan de manera aislada.

Debemos decir que los alumnos también han disfrutado con su realización ya que, una vez superado el paso de las láminas, los progresos iban siendo visibles.

A continuación, y a modo de conclusión y resumen, incorporamos un cuadro en el que se relacionan las competencias citadas con el trabajo desarrollado en el taller.



DESARROLLO EN EL TALLER

COMPETENCIAS

COMPETENCIA SOCIAL Y CIUDADANA

Con el trabajo en grupo, los alumnos tienen que expresar sus ideas, defenderlas, escuchar las de los demás y llegar a un consenso, aceptando las opiniones del resto y acatando de forma individual las decisiones tomadas en grupo.

COMPETENCIA LINGÜÍSTICA

Una de las competencias con mayor peso. Además de la lectura y comprensión de la obra *-Alas de mosca para Ángel-* los alumnos han de elegir un fragmento de la misma y reelaborarlo como si se tratara de una historia en sí misma. En un segundo paso, estructuran el argumento en láminas, relacionando de forma exacta imagen y texto: Por último, desarrollan la historia completa, alternando narración y diálogo.

COMPETENCIA CULTURAL Y ARTÍSTICA

Estrechamente relacionada con la competencia lingüística. Una vez elaborado el hilo argumental de la historia, los alumnos tuvieron que distribuirlo en láminas pensando qué imagen plasmarían en cada una de ellas (cuidando la relación exacta entre ésta y el texto correspondiente), dibujándola y coloreándola. Por otro lado, la realización de este taller ha permitido a los alumnos conocer un elemento fundamental de la cultura japonesa y aprender a usarlo como medio de contar historias.



<p style="text-align: center;">AUTONOMÍA E INICIATIVA PERSONAL</p>	<p>La introducción de esta competencia deriva de la división de los alumnos en grupos de cinco. Mientras unos trabajaban, otros pasaban el tiempo sin saber qué hacer. De este modo, fue necesario que empezaran a organizarse el trabajo, distribuirse los distintos pasos y buscar soluciones ante los problemas que les iban surgiendo. Por supuesto, nosotros estábamos allí para guiarles y orientarles, sin embargo, en ocasiones, cuando ayudábamos a otros grupos, debían esperar pero sin pararse, seguir avanzando hasta que llegáramos, aspectos relacionados, además, con la Competencia Social y Ciudadana.</p> <p>Desde el punto de vista del trabajo individual, los alumnos tenían poca iniciativa a la hora de realizar una tarea o de tomar decisiones por sí mismos sin que nosotros lo aprobáramos. De este modo, la creatividad pudo quedar limitada en ciertos momentos.</p> <p>Mientras avanzábamos en el taller, los alumnos fueron aprendiendo a retomar lo que se había hecho en las sesiones anteriores, de este modo, se contribuyó, también, al desarrollo de la Competencia de Aprender a Aprender.</p>
<p style="text-align: center;">OTROS ASPECTOS</p> <p style="text-align: center;">EDUCACIÓN EN VALORES</p>	<p>El argumento de la obra, que gira en torno a una niña discapacitada psíquica, nos enseña los sentimientos de estas personas y cómo debemos tratarlas.</p>

BIBLIOGRAFÍA

ALDAMA JIMÉNEZ, Carmen: "Cómo elaborar un Kamishibai", en *Mi biblioteca: la revista del mundo bibliotecario*, ISSN 1699-3411, [Nº. 15, 2008](#), pp. 48-52.

ALDAMA JIMÉNEZ, Carmen: "Kamishibai, otra forma de contar cuentos", en *Biribilka- En espiral: Revista del Centro de Apoyo del profesorado de Navarra*, ISSN 1698-5621, Nº 3, 2006, pp. 10-14.

ALDAMA JIMÉNEZ, Carmen: “Los cuentos del sol naciente: La fascinante técnica japonesa del Kamishibai”, en *Mi biblioteca: la revista del mundo bibliotecario*, ISSN 1699-3411, Nº 3, 2005, pags. 62-66.

ALDAMA JIMÉNEZ, Carmen: “La magia del Kamishibai”, en *TK*, ISSN 1136-7679, Nº 17, 2005, pp. 153-162.

SEMINARIO PERMANENTE “Desarrollo de las Competencias Básicas. Taller con el Kamishibai”. Departamento de Educación y CAP de Pamplona, celebrado del 13/10/2008 al 19/01/2009; curso escolar 2008/ 2009.

<http://www.scribd.com/doc/261299/LOE-Competencias-Basicas>

PLAN DE MEJORA DE LAS COMPETENCIAS BÁSICAS EL ALUMNADO DE PRIMARIA. GOBIERNO DE NAVARRA.

<http://kamishibai.wordpress.com/>. Grupo de Kamishibai del CAP de Pamplona.

<http://irati.pnte.cfnavarra.es/kamishibai/>. Blog del Proyecto Kamishibai.

